



MANUALE D'USO

Magic One

CONTE GROUP

Via G. Matteotti, 30 • 22070 Montano Lucino (CO)

Tel. 031.470.561 • Fax 031.470.242

Cell. 335.615.14.55

info@contegroup.it • www.contegroup.it

INDICE

• Prefazione	pag	2
• Campo d'applicazione	pag	3
• Avvertenze	pag	3
• Corredo	pag	3-4
• Pannello display	pag	5
• Caratteristiche	pag	5
• Sicurezza	pag	5
• Messa in funzione	pag	6
• Funzioni	pag	7
• Funzione Cyclon	pag	8
• Aspirapolvere	pag	8
• Aspira - liquidi	pag	8
• Funzione Geyser	pag	9
• Funzione Comby	pag	11
• Funzione Stiro	pag	11
• Lavoro	pag	10
• Accessori	pag	12 / 15
• Manutenzione	pag	16
• Manutenzione Speciale	pag	17
• Malfunzionamenti	pag	18
• Dichiarazione di conformità	pag	18
• Garanzia	pag	18
• Norme anti - infortunistiche	pag	18
• Rischi elettrici e termici	pag	19
• Smaltimento e riciclaggio	pag	19
• Informazioni agli utenti	pag	19

PREFAZIONE

Questo manuale è parte integrante dell'apparecchio e contiene le informazioni necessarie al funzionamento ed alla manutenzione dello stesso.

L'utente dovrà leggere attentamente le istruzioni prima dell'avviamento dell'apparecchio.

Contattare i distributori di zona per ogni necessità di informazione, ricambi o accessori.

Il libretto o copia dello stesso deve essere sempre a disposizione dell'utilizzatore per la consultazione.

CAMPO D'APPLICAZIONE

L'apparecchio è stato progettato solo ed esclusivamente per uso domestico. e per le seguenti funzioni:

- Aspirazione di polveri e liquidi
- Generazione di vapore fino a 150° C
- Utilizzo del ferro da stiro a vapore

Ogni altra funzione è considerata contraria all'uso designato.

AVVERTENZE



Prestare attenzione a questo simbolo; esso indica le operazioni o le situazioni più pericolose

L'apparecchio deve essere utilizzato da persone adulte che siano a conoscenza delle sue particolari caratteristiche e delle norme di sicurezza.

Ogni modifica arbitraria apportata all'apparecchio solleva il produttore da ogni responsabilità per eventuali danni derivanti.

L'apparecchio è stato realizzato osservando tutte le norme volte a renderne sicuro l'impiego.

Contattare i distributori di zona per ogni necessità di informazione, ricambi o accessori.

Il libretto o copia dello stesso deve essere sempre a disposizione dell'utilizzatore per la consultazione.

UN CORREDO STRAORDINARIO PER OGNI ESIGENZA

- 1 Impugnatura con tubo flessibile
Aspirazione / Vapore
- 2 Tubi di prolunga Aspirazione / Vapore
- 3 Spazzola "Multiuso"
- 4 Telaio setolato con racle in gomma
per spazzola Multiuso"
- 5 Proteggi Tappeto per spazzola "Multiuso"
- 6 Tergi vetro
- 7 Lancia vapore + porta bocchette d'aspirazione
- 8 Tergi vetro inglesina
- 9 Bocchetta curva
- 10 Spazzola termosifone
- 11 Spazzolino D26 setole nylon
- 12 Spazzolino D26 setole metalliche (**optional**)
- 13 Ferro da stiro (**optional**)
- 14 Turbo - Spazzola (**optional**)



PANNELLO COMANDI



Segnale fine acqua



Vapore Pronto -
Segnale
lampeggiante in fase
di riscaldamento



Entrambi lampeggianti, spegnere e riaccendere l'interruttore generale (vedi pag. 6 prep. macchina)

OPTIONAL



- A raggiungimento max pressione (vapore pronto) il display visualizza 6b (bar)
- Fine acqua: lampeggia la scritta H₂O
- Nel casao venga visualizzato — — — spegnere e riaccendere l'interruttore generale (vedi pag. 6)

CARATTERISTICHE

• Alimentazione elettrica	230 V - 50/60 Hz
• Potenza totale max di esercizio	2900 W
• Potenza max motore	1100 W
• Potenza max caldaia	2200 W
• Potenza max ferro	800 W
• Capacità caldaia a ricarica continua	0,7 lt.
• Capacità serbatoio ricarica	1,5 lt.
• Capacità secchiello recupero	1,5 lt.
• Pressione max	600 Kpa (6,0 bar)
• Peso a vuoto	10 Kg
• Dimensioni (mm)	480x350x320
• Protezione IPX4	

LE SICUREZZE

- Valvola di sovra-pressione
- Protezione IPX4
- Gestione elettronica del livello caldaia
- Gestione temperatura tramite termostato a riarmo manuale
- Interruttore generale esterno
- Esecuzione auto test di controllo ad ogni accensione

MESSA IN FUNZIONE DELLA MACCHINA

CARICAMENTO DELL'ACQUA

Ruotare il tappo di chiusura in senso anti-orario ed introdurre nel serbatoio circa 1,5 Litri di semplice acqua di rubinetto.
Riavvitare il tappo di chiusura.

La macchina funziona solo se il serbatoio di ricarica contiene acqua.



"Non introdurre alcun additivo anti calcare, detersivo o essenze profumate nel serbatoio di ricarica;

Questa operazione provoca gravi danni alla caldaia ed al circuito di ricarica continua. Il costruttore declina ogni responsabilità derivante da danni creati da questo uso improprio"

PREPARAZIONE

Aprire il frontalino copri-vano e innestare il tubo flessibile.

La particolare forma dell'innesto consente un inserimento senza errori.

Importante! Inserire l'innesto spingendolo con forza sino ad avvertire lo scatto del pulsante di blocco.



Collegare la spina ad una presa di corrente 230 V, 50/60 Hz munita di presa a terra.

La presa deve essere protetta contro i cortocircuiti e i guasti verso terra (interruttore magneto termico differenziale da 16A e Id=30 mA).

Accendere la macchina portando l'interruttore generale in posizione I.



FUNZIONE CYCLON

aspirapolvere e aspiraliquidi

FUNZIONE GEYSER

getto di vapore

FUNZIONE COMBY

aspirapolvere + getto di vapore

FUNZIONE STIRO

FUNZIONE CYCLON

Premere il pulsante di accensione generale.

Scegliere l'accessorio adatto alla superficie da trattare e agganciarlo ai tubi di prolunga o all'impugnatura girando verso destra la chiusura sotto il tubo.

Per iniziare l'aspirazione premere il pulsante Blu dell'impugnatura, per spegnere premere nuovamente lo stesso pulsante.

ASPIRAPOLVERE:

per il corretto uso del filtro ad acqua è sempre necessario inserire acqua nella vasca di recupero fino al livello contrassegnato nel separatore".

L'utilizzo come aspirapolvere senza il corretto livello d'acqua nella vasca di recupero può danneggiare il motore dell'aspiratore.

ASPIRALIQUIDI:

Questa importante funzione permette di aspirare Liquidi e detriti solidi con la massima sicurezza garantendo un risultato eccezionale.

I liquidi aspirati e le polveri vengono raccolti all'interno nell'apposito secchiello.

IMPORTANTE: la macchina è dotata di un galleggiante di sicurezza che controlla il livello di riempimento del secchiello.

Raggiunto il livello massimo, il galleggiante

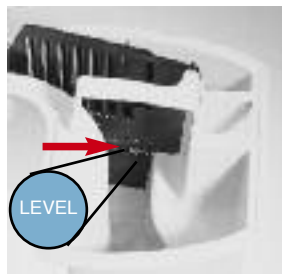
*blocca automaticamente l'aspirazione

*la macchina cambia rumore.

Togliere il secchiello, svuotare il contenuto nel w.c. e reinserirlo per continuare il lavoro. **Attenzione al separatore:** infilarlo nelle apposite rotaie interne.

Non è necessario inserire acqua nella vasca in quanto si ridurrebbe l'autonomia di lavoro

Il Filtro acqua consente il risparmio dei tradizionali e costosi filtri e sacchetti.



FUNZIONE GEYSER

La funzione Geyser consente di utilizzare la macchina come un potente Generatore di Vapore capace di erogare vapore continuo. La potenza della macchina assicura un'igiene perfetta, in grado di sciogliere anche lo sporco più resistente senza l'utilizzo di pericolosi solventi o additivi chimici inquinanti. È un elettrodomestico che **rispetta l'ambiente!!**



Attenzione: Per evitare il rischio di ustioni non toccate il getto di vapore con le mani, non avvicinate il getto di vapore ai piedi, alle persone o

agli animali.

Attenzione: Non usare il getto di vapore direttamente su elementi d'arredo rivestiti in - Pelle - Simil-Pelle - Velluto - Tessuti e Superfici Molto Delicate.

Attenzione: Il vapore non deve essere diretto verso apparecchiature contenenti componenti elettrici.

Questi materiali possono essere trattati con l'utilizzo del Panno Soft-Text posto di fronte alla spazzola multi-uso.




PREPARAZIONE

Caricare l'acqua all'interno del serbatoio

IMPOPRTANTE! Non aggiungere detersivi, sostanze anticalcare o essenze profumate nel serbatoio di ricarica. Tali aggiunte provocano danni irreparabili alla caldaia.

Accendere l'interruttore generale.

Il simbolo  inizia a lampeggiare per circa 3 - 4 minuti.

Il vapore è pronto quando il simbolo  emette luce fissa.

Per erogare vapore premere il pulsante arancio dell'impugnatura.



LAVORO


Scegliere l'accessorio e agganciarlo all'impugnatura o ai tubi di prolunga in base alla superficie da trattare.

- Per iniziare l'erogazione del vapore premere il pulsante Orange sull'impugnatura.

Premendo il pulsante grigio dell'impugnatura si avvia l'aspirazione; per spegnere premere nuovamente lo stesso pulsante,

Per la migliore applicazione di ogni accessorio vedi il capitolo Accessori.

Utilizzate la forza della macchina con grande serenità; penserà lei ad avvertirvi quando l'acqua è esaurita.

Un led blu con il simbolo imbuto  ed un segnale acustico vi avvertiranno.

Effettuare la ricarica d'acqua vedi capitolo caricamento dell'acqua.

Dopo aver inserito l'acqua, per riprendere il lavoro premere semplicemente il pulsante orange sull'impugnatura oppure spegnere e riaccendere la macchina.

CONSIGLI PRATICI PER UNA PULIZIA DI FONDO:

Per sfruttare a fondo la forza pulente del vapore procedere per piccole porzioni di superficie erogando il vapore desiderato sino allo scioglimento dello sporco.

Quindi attivare il pulsante di aspirazione per asportare lo sporco e asciugare la zona interessata.



FUNZIONE COMBY

Questa funzione consente di utilizzare le funzioni **Cyclon + Geysler contemporaneamente**, sfruttando al massimo tutta la potenza e le caratteristiche di questo eccezionale elettrodomestico per un'igiene sicura **senza l'utilizzo di alcun detersivo**.



**ATTENZIONE: Il getto di vapore a distanza ravvicinata può provocare ustioni!!
Non avvicinate il getto di vapore a persone, animali piante o superfici molto delicate!!**




L'azione della forza pulente del vapore combinata alla forza di aspirazione vi consentirà di ottenere un'igiene perfetta salvaguardando la salute Vostra e dei vostri cari dal pericolo di residui chimici e sostanze nocive, nel massimo rispetto dell'ambiente e della natura.

FUNZIONE STIRO

STIRATURA A SECCO

Inserire la spina del ferro da stiro sul monoblocco della macchina, attendendo soltanto che la luce nel fianco del ferro si spenga. A questo punto il ferro ha raggiunto la temperatura per stirare.

STIRATURA A VAPORE

Attendere che il simbolo  emetta luce fissa e successivamente sarà possibile usare il ferro e la stiratura con vapore.

ACCESSORI

La macchina dispone di una completa gamma di accessori. Per sfruttare le caratteristiche di questo elettrodomestico è bene prendere visione di ogni singolo componente.

SPAZZOLA MULTI-USO

Dotata di un accessorio con due file di setole e di due racle di gomma, questa spazzola costituisce uno dei principali accessori in dotazione.

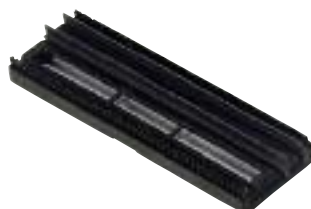
Questa spazzola è indicata per la pulizia di pavimenti in:
Marmo - Cotto - Ceramica - Gres
nelle Funzioni:

Cyclon - Aspira solidi e liquidi
Geyser - Getto di Vapore
Comby - Vapore + Aspira liquidi

PROTEGGI TAPPETO

da agganciare alla spazzola multi-uso
Il proteggi tappeto permette l'impiego della Spazzola Multi-uso per la pulizia di Moquette - Tappeti - Tessuti
nelle Funzioni:

Cyclon - Aspira solidi e liquidi
Geyser - Getto di Vapore
Comby - Vapore + Aspira liquidi



**PROLUNGA INTEGRATA
ASPIRAZIONE - VAPORE**

1 2 tubi di prolunga

**BOCCHETTA CURVA**

Si fissa su Porta Lance/Bocchette
da sola o con lancia curva

**LANCIA VAPORE + BOCCHETTE D'ASPIRAZIONE**

SPAZZOLINI

Setole in plastica e metallo

Si fissano su Lancia Curva

Indicata per sporco resistente



SPAZZOLA TERMOSIFONE

Solo funzione Cyclon Aspirapolvere



TERGIVETRO



LAVAVETRI INGLESINA

Si fissa su Porta Lance/Bocchette da sola o con Lancia Curva.

Il profilo in gomma è estraibile.



FERRO DA STIRO (OPTIONAL)



TURBO SPAZZOLA (OPTIONAL)



SPAZZOLA MULTIUSO

Per grandi superfici usare la Spazzola Multiuso. Dotata di un accessorio con due racle di gomma e due file di setole, questa spazzola è indicata per il trattamento di superfici dure: Marmo - Ceramica - Cotto.

Per **Superfici delicate o Tessuti** agganciare alla Spazzola "Multiuso" l'accessorio proteggi tappeto.

LAVORO

Aspirare passando più volte sul liquido o sulla macchia da rimuovere sino al totale assorbimento. La potenza e la velocità di lavoro vi stupiranno.

Per una totale pulizia, una volta eliminato lo sporco è possibile utilizzare il getto di vapore per lavare la superficie e subito dopo aspirare l'umidità residua - **vedi Funzione Comby**.

PANNO SOFT - TEX (OPTIONAL)

La spazzola Multi-uso dispone nella parte superiore di quattro pinze - reggi panno e si dimostreranno di grande utilità per l'utilizzo dei **panni Soft - Tex**.

Il **Panno Soft - Tex** offre un grande potere di assorbimento ed è stato studiato per attenuare la potenza del vapore erogato e diminuire l'attrito della spazzola durante il trattamento di **Superfici Molto Delicate** come: Legno - Laminato - Parquet - Cotto trattato.



MANUTENZIONE

Al termine di ogni lavoro si consiglia di:

- Lavare i tubi di prolunga usati e l'impugnatura aspirando una piccola quantità di acqua pulita. In questo modo, anche l'interno dei condotti risulterà pulito evitando la formazione di incrostazioni e di cattivi odori.

- Estrarre il secchiello dall'alloggiamento. Svuotare lo sporco e sciacquare con acqua.
- Reinserrarlo nel vano.

Per sfruttare al massimo le prestazioni fare attenzione che:

- I vari filtri non siano intasati
- La guarnizione di tenuta del coperchio sia bene alloggiata nella sua sede

Tutti i filtri sono lavabili con acqua. Riutilizzarli asciutti.

IMPORTANTE:

Tenere i filtri sempre puliti!!

Filtro coperchio: ruotare il galleggiante, togliere il filtro e pulire.

Filtro motore superiore: togliere il filtro dalla sua sede e pulire.

Filtro uscita: togliere la griglia posteriore esercitando una pressione laterale e pulire.

FILTRO RAFFREDDAMENTO MOTORE

Per evitare il surriscaldamento del motore di aspirazione verificare la pulizia del filtro ad ogni utilizzo.

L'apparecchio deve essere scollegato dalla rete elettrica.

Togliere la griglia ed il filtro dalla sua sede. Pulire il filtro e reinserirlo in sede richiudendo la griglia.



PULIZIA del CORPO MACCHINA

L'apparecchio deve essere scollegato dalla rete elettrica dopo l'uso e prima di procedere alla pulizia o alle operazioni di manutenzione dell'apparecchio stesso.

Non immergere la macchina in acqua o altri liquidi. Non utilizzare alcool, sostanze infiammabili o altri solventi.

Si consiglia di verificare periodicamente il cavo di alimentazione: se dovesse presentare segni di usura, imperfezioni o abrasioni profonde rivolgersi al più vicino centro di assistenza.

**MANUTENZIONE SPECIALE**

I seguenti interventi sono da effettuarsi soltanto da persone competenti e preparate! Preferibilmente da un centro assistenza.

Pulizia caldaia dal calcare: ogni 6-12 mesi.

- La macchina deve essere fredda e spenta da almeno 3 ore.

- Disinserire la spina di alimentazione.

Rovesciare la macchina (dopo aver tolto coperchio e secchiello e svuotato l'acqua della vasca di ricarica) quindi con un cacciavite togliere il coperchietto inferiore.

- Svitare il tappo caldaia con una chiave adeguata.

- Svuotare la caldaia dall'acqua contenuta.

Aiutandosi con un imbuto, versare nella caldaia 2 bicchieri di aceto e 2 di acqua.

- Lasciare riposare 8 ore.

- Svuotare la caldaia dall'aceto, risciacquarla con acqua ed infine richiudere il tutto.

Prima di riprendere il lavoro, è consigliabile erogare vapore in aria per eliminare odori residui di aceto.



MALFUNZIONAMENTI

In caso di malfunzionamento è necessario rivolgersi ad un Servizio Tecnico autorizzato dalla Casa Costruttrice.

In particolare, sono da considerarsi i seguenti guasti:

- Fuoriuscita di vapore o acqua dal basamento (perdite interne, rottura tubi).
- Emissione di acqua dagli accessori quando dovrebbe invece generare vapore (resistenza o sonda livello caldaia danneggiati o termostato a riarmo manuale da riabilitare).
- Il motore non si arresta o non si avvia (problemi alla centralina elettronica o al tubo flessibile).
- Intervento del salvavita all'inserimento della spina (corto circuito di qualche componente).
- Danneggiamento del cavo di alimentazione o del ferro da stiro (abrasioni o tagli).

DICHIARAZIONE DI CONFORMITÀ CE

Il costruttore dichiara sotto la propria esclusiva responsabilità che l'apparecchio alla quale questa dichiarazione si riferisce, risponde ai requisiti essenziali di sicurezza previsti dalle Direttive Europee 2006/95/CE, 2004/108/CE e successive modifiche ed integrazioni: EN 60335-1, EN 60335-2-54, EN 61000-3-2, EN 61000-3-3, EN 55014-1, EN 55014-2, EN 6233.

GARANZIA

La garanzia viene riconosciuta in conformità al DIs n. 24 del 24/02/02 a partire dalla data di vendita, ed entro i confini dello Stato. Durante il periodo di garanzia verrà riconosciuta la sostituzione gratuita di tutti i particolari che risultassero difettosi di materiale o di lavorazione, ad insindacabile giudizio del nostro Servizio Tecnico. Le spese di trasporto e di imballaggio delle parti da riparare o sostituire sono a carico dell'acquirente. La garanzia decade se:

- Non si rispettano le istruzioni del presente manuale
- Vengono operate modifiche senza la preventiva autorizzazione della ditta costruttrice
- Vengono eseguite riparazioni da personale non autorizzato
- Le parti originali vengono sostituite con pezzi di altra fabbricazione
- Si usa l'apparecchio in modo diverso da quello prescritto nel presente manuale.

Le riparazioni, le sostituzioni e le manomissioni eseguite nel periodo di garanzia, senza la nostra autorizzazione, fanno decadere la garanzia stessa.

In nessun caso comunque l'Acquirente può pretendere il risarcimento di danni, di qualsiasi natura o comunque insorti.

Per ogni controversia il foro competente è quello di Bassano del Grappa (Vicenza - Italy)

NORME ANTINFORTUNISTICHE



Per l'uso dell'apparecchio si richiede di aver letto ed assimilato il contenuto di questo manuale.

Prima di mettere in funzione l'apparecchio è necessario familiarizzarsi

con i comandi, ponendo particolare attenzione ai pulsanti, e seguendo le istruzioni del presente manuale.

Tenere lontani i bambini dall'apparecchio, sia in funzione che spento.

Non utilizzare mai l'apparecchio per usi impropri.

Non eseguire nessun lavoro di pulizia o manutenzione né abbandonare l'apparecchio con l'alimentazione inserita.

La spina del cordone di alimentazione deve essere rimossa dalla presa prima che il serbatoio sia riempito d'acqua.

È assolutamente vietato far funzionare l'apparecchio con le protezioni fisse e/o mobili smontate o con i dispositivi di sicurezza esclusi.

Se il cavo di alimentazione della macchina o del ferro da stiro sono danneggiati, devono essere sostituiti dal costruttore o da personale qualificato. È assolutamente vietato rimuovere o manomettere i dispositivi di sicurezza.

Ogni modifica arbitraria apportata all'apparecchio solleva il produttore da ogni responsabilità per eventuali danni derivati.

RISCHI DI NATURA ELETTRICA

- Danneggiamento del cavo elettrico
- Perdite d'acqua
- Non utilizzare senza calzature ai piedi
- Intervento della protezione elettrica (salvavita)
- Utilizzo durante un temporale
- Non inserire nel serbatoio di ricarica liquidi diversi dall'acqua naturale.

RISCHI DI NATURA TERMICA

o Non dirigere il getto di vapore su persone o animali

o Non inserire le dita nel foro di aspirazione

o Surriscaldamento

SMALTIMENTO E RICICLAGGIO

I materiali costituenti l'apparecchio non devono essere dispersi nell'ambiente. Per il loro smaltimento rivolgersi ai centri di discarica pubblica o al fornitore.

INFORMAZIONE AGLI UTENTI



I materiali costituenti l'apparecchio non devono essere dispersi nell'ambiente. Per il loro smaltimento rivolgersi ai centri di discarica pubblica o al fornitore.

Ai sensi dell'art. 13 del decreto Legislativo 25 luglio 2005, n. 151 "Attuazione delle Direttive 2002/95/CE, 2002/96/CE e 2003/108/CE, relative alla riduzione dell'uso di sostanze pericolose nelle

apparecchiature elettriche ed elettroniche, nonché allo smaltimento dei rifiuti"

Il simbolo del cassonetto barrato riportato sull'apparecchiatura indica che il prodotto alla fine della propria vita utile deve essere raccolto separatamente dagli altri rifiuti.

L'utente dovrà pertanto, conferire l'apparecchiatura giunta a fine vita agli idonei centri di raccolta differenziata dei rifiuti elettronici ed elettrotecnici, oppure riconsegnarla al rivenditore al momento dell'acquisto di una nuova apparecchiatura di tipo equivalente, in ragione di uno a uno.

L'adeguata raccolta differenziata dell'apparecchiatura dismessa al riciclaggio, al trattamento e allo smaltimento ambientale compatibile contribuisce ad evitare possibili effetti negativi sull'ambiente e sulla salute e favorisce il riciclo dei materiali di cui è composta l'apparecchiatura. Lo smaltimento abusivo del prodotto da parte dell'utente comporta l'applicazione delle sanzioni di cui al D. Lgs. n. 22/1997 (articolo 50 e seguenti del D. Lgs. n. 22/1997)

